

DOI:10.33065/978-5-907216-08-2-2021-162-163

ИСПОЛЬЗОВАНИЕ КАРТОГРАФИЧЕСКОЙ И СТАТИСТИЧЕСКОЙ ИНФОРМАЦИИ ДЛЯ АНАЛИЗА АГРОХИМИЧЕСКОГО СОСТОЯНИЯ СЕЛЬСКОХОЗЯЙСТВЕННЫХ УГОДИЙ

Алферина Анастасия Владимировна

магистрант кафедры экологии и природопользования географического факультета, Мордовского государственного университета им. Н. П. Огарёва, г. Саранск

Каверин Александр Владимирович

кандидат географических наук, доктор сельскохозяйственных наук, профессор, заведующий кафедрой экологии и природопользования географического факультета Мордовского государственного университета им. Н. П. Огарёва, г. Саранск

Аннотация. В статье на примере Рузаевского района Республики Мордовия рассматривается предложение по использованию геоинформационных систем в управлении земледелием и растениеводством.

Ключевые слова: сельское хозяйство, картография, геоинформационные системы.

USE OF CARTOGRAPHIC AND STATISTICAL INFORMATION FOR ANALYSIS OF THE AGROCHEMICAL CONDITION OF AGRICULTURAL AGRICULTURAL

Alferina Anastasia Vladimirovna

master student, Department Ecology and Nature Management, Faculty of Geography, N. P. Ogarev National research Mordovian state University, Saransk

Kaverin Alexander Vladimirovich

PhD in Geography, Doctor of Agricultural Sciences, Professor, Head of the Department Ecology and Nature Management, N. P. Ogarev National research Mordovian state University, Saransk

Abstract. Using the example of the Ruzayevsky district of the Republic of Mordovia, the article considers the proposal for the use of geographic information systems in the management of agriculture and crop production.

Keywords: agriculture, cartography, geographic information systems.

Учет состояния агрохимических показателей плодородия почв на пахотных землях, осуществляемый Государственной агрохимической службой, – целевое направление комплексного мониторинга земель сельскохозяйственного назначения. 30 апреля 2008 г. Министерством сельского хозяйства РФ был принят план мероприятий по организации мониторинга обрабатываемой пашни и вовлечении неиспользуемых земель сельскохозяйственного назначения в сельскохозяйственное пользование, в котором создание единой базы данных и описание земельных участков было возложено на Федеральные

государственные учреждения (центры и станции) агрохимической службы. Кроме того, Правительством Российской Федерации перед Минсельхозом России была поставлена задача по «созданию единого государственного информационного ресурса земель сельскохозяйственного назначения, как природного ресурса, используемого в качестве главного средства производства в сельском хозяйстве». Правительством Российской Федерации также подготовлено Положение об осуществлении государственного мониторинга земель, используемых или предназначенных для ведения сельского хозяйства [3].

В настоящее время для хозяйств-сельхозпроизводителей все настоятельней предлагается геоаналитическая система «ГеоС» [1], которая является многофункциональным эффективным инструментарием для учета и анализа, сведённых воедино табличных, текстовых и картографических бизнес-данных для решения широкого спектра информационно-аналитических задач с привязкой к пространственным данным. Система «ГеоС» реализована в виде WEB решения на платформе «1С: Предприятие 8». «ГеоС» устанавливается на WEB-сервер, который взаимодействует с картографическими серверами GeoServer и ArcGis Server, доступ к Системе может быть осуществлен через WEB-браузер с любого рабочего места, подключенного к сети Интернет, включая мобильные устройства. Геоаналитическая система «ГеоС» может быть использована в качестве эффективного разнопланового информационно-аналитического инструмента для организации ситуационных центров, как коммерческих компаний, так и государственных органов управления. При помощи этого метода получена возможность организации единого WEB-портала с отображением ключевых показателей деятельности подразделений, предприятий, филиалов, муниципальных органов власти.

В системе «ГеоС» режим отображения ключевых показателей деятельности для «Руководителя» предоставляется через набор специальных рабочих столов, адаптированных для работы на планшетных устройствах, что повышает степень доступности системы, удобство использования и скорость отображения требуемой информации.

В свою очередь, нами в качестве предложения к апробации и внедрению системы «ГеоС» в условиях Рузаевского района разработаны электронные карты кислотности почв (рис.1) и содержания подвижного фосфора в них (рис. 2). Карты имеют аналитическую направленность – они несут информацию, полученную путем сравнения состояния кислотности и содержания подвижного фосфора на период 2014 года с аналогичной информацией на период 1970 года [2].

Таблица 1.
Кислотность почв на пахотных землях (площадь в гектарах).

Кислотность почв на пахотных землях (рН)	Кислотность в 1970 г., га	Кислотность в 2014 г., га
1	2	3
более 6,0	2397	2693,82
5,6 – 6,0	45331	9391,48
5,1 – 5,5	17336	36951,68
4,5 – 5,0	3526	25960,97
менее 4,5	143	2744,6

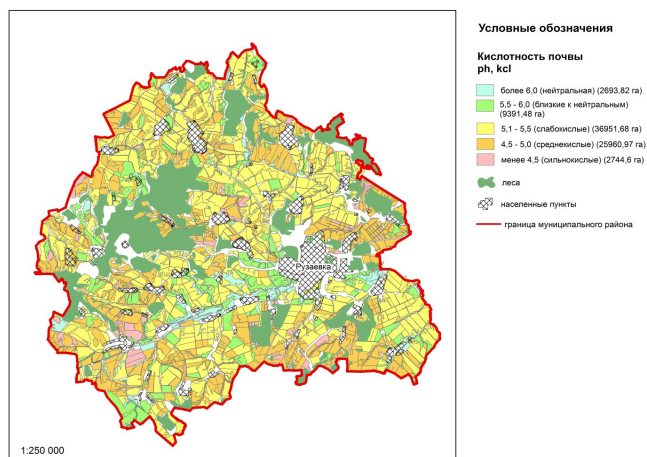


Рис.1. Карта кислотности почв Рузаевского района, площадь в га.

Путем сравнения количественных данных представленных в столбцах 2 и 3 (табл.1) можно анализировать временную динамику кислотности почв на пахотных землях в масштабе административного района.

Таблица 2.
Обеспеченность почв на пахотных землях Рузаевского района фосфором (площадь в гектарах).

Обеспеченность в (мг/кг)	Обеспеченность в 1970 г., га	Обеспеченность в 2014 г., га
1	2	3
более 250	2397	2693,82
151 – 250	45331	9391,48
101 – 150	17336	36951,68
51 – 100	3526	25960,97
0 - 100	143	2744,6

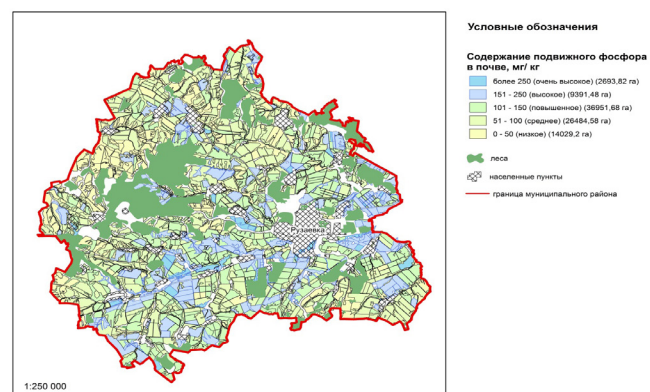


Рис. 2. Карта содержания подвижного фосфора, площадь в га.

Путем сравнения количественных данных представленных в столбцах 2 и 3 (табл.2) можно анализировать временную динамику обеспеченности почв фосфором на пахотных землях в масштабе административного района.

Такого рода подачу информации о важнейших агрохимических характеристиках пахотных земель предполагается внедрить для использования в сфере управления земледелием и растениеводством в администрации Рузаевского района Республики Мордовия. Эта информация может быть использована для оперативного анализа состояния территории, определения доз внесения удобрений и мелиорантов почв, других агротехнических мероприятий и операций, которые необходимы в тот или иной момент времени на конкретной сельскохозяйственной территории.

Список литературы:

1. Геоинформационная система «GeoC» – [Электронный ресурс] – Режим доступа. – URL: <https://www.ds31.ru/goods/1526925/> (дата обращения 16.01.2020)
2. Земельный кадастр Мордовской АССР. (Сборник основных данных с пояснениями). (научно – исследовательский институт языка, литературы, истории и экономики при Совете Министров МАССР) – Саранск: Мордов. кн. изд-во, 1970. - 356 с.
3. Степанов М.И., Есбатырова С.Ю. Методические аспекты использования ГИС-технологий для обработки материалов агрохимического обследования почв // Агрохимический вестник. – 2009 – № 5 – 2009. – С.27 – 29.