

DOI: 10.33065/978-5-907216-88-4-2022-14-15

ЗОНИРОВАНИЕ ЛАНДШАФТА НАЦИОНАЛЬНОГО ПАРКА «СЕНГИЛЕЕВСКИЕ ГОРЫ»

Артемьева Елена Александровна

доктор биологических наук, профессор Ульяновского государственного педагогического университета им. И.Н. Ульянова, г. Ульяновск

Батракова Любовь Александровна

магистрант естественно-географического факультета Ульяновского государственного педагогического университета им. И.Н. Ульянова, г. Ульяновск

Аннотация. В статье рассматриваются типы ландшафтов Сенгилеевских гор.

Ключевые слова: национальный парк, Сенгилеевские горы, ландшафт.

ZONING OF LANDSCAPE OF THE NATIONAL PARK «SENGILEEVSKY MOUNTAINS»

Artemieva Elena Alexandrovna,

Doctor of Biological Sciences, Professor of Ulyanovsk State Pedagogical University named after I.N. Ulyanov, Ulyanovsk

Batrakova Lyubov Alexandrovna,

Masters student of the Faculty of Natural Geography of the Ulyanovsk State Pedagogical University named after I.N. Ulyanova, Ulyanovsk

Abstract. The article discusses of zoning of landscapes of the Sengiley Mountains.

Keywords: national Park, Sengiley mountains, landscape.

Особо охраняемая природная территория (ООПТ) федерального значения национальный парк «Сенгилеевские горы» был создан 16 марта 2017 года и стал юбилейным, 50-м, в России. Участки национального парка расположились на территориях муниципальных образований «Сенгилеевский район», «Чердаклинский район» и «город Новоульяновск» Ульяновской области. Общая площадь национального парка составляет 43697 га [3].

Основу национального парка составляют Сенгилеевские горы, вытянутые вдоль р. Волга с севера на юг от с. Криуши и до долины р. Сенгилейка на 22 км. Ширина гор с запада на восток составляет около 12 км. Максимальная высота – 334 м над уровнем моря. Горы имеют трехъярусное строение. Верхний ярус сложен песками, песчаниками, диатомитами и опоками, средний – песчим и мергелистым мелом и глинами. Уступы ярусов хорошо видны в рельефе, расчленены оврагами и балками, вскрывающими коренные породы. От основного массива гор отделены останцы – Гранное ухо, Шиловская шишка, холм Шиловского мелзавода. В горах берут начало рр. Арбуга, Атца, Сенгилейка, Тушенка [1].

Территория национального парка расположена на двух берегах Куйбышевского водохранилища р. Волга. Большая, правобережная часть приурочена к северо-восточной части Приволжской возвышенности.

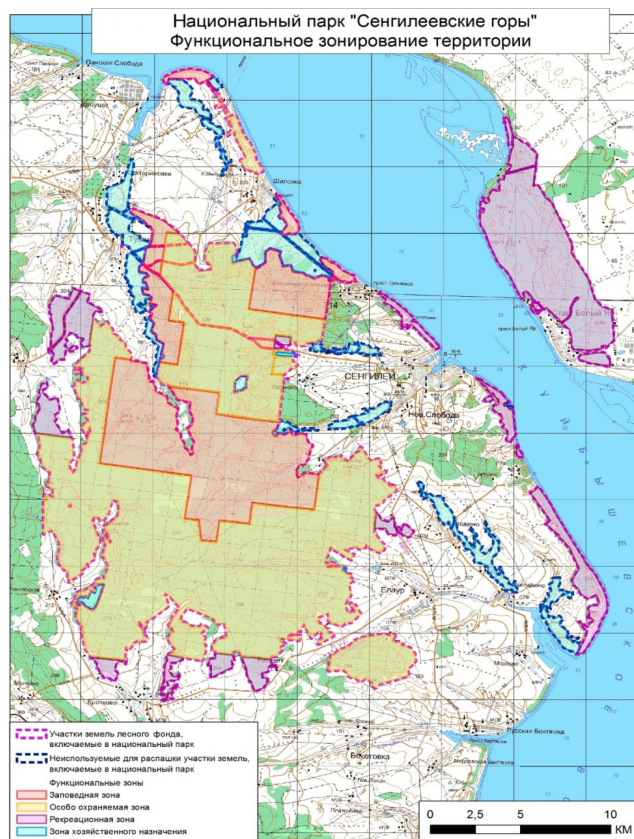


Рис. 1. Результаты зонирования ландшафта национального парка «Сенгилеевские горы»: зоны хозяйственного назначения, особо охраняемая, рекреационная, заповедная, земли лесного фонда, неиспользуемые для распашки земли.

Меньшая, левобережная часть парка расположена в пределах Низкого Заволжья (рис. 1).

По устройству ландшафта правобережная часть парка представляет собой возвышенное плато с двумя ясно выраженными ярусами. Наивысшая точка района (336 м) находится недалеко от г. Сенгилей. Самая низкая точка – урез Куйбышевского водохранилища – имеет высоту 42 м н. у. моря. Таким образом, перепад высот рельефа составляет 294 м.

Верхний ярус сложен отложениями палеогена, представленными песками, песчаниками, опоками, диатомитами и трепелами. Почти повсеместно эти отложения покрыты лесом. Нижний ярус сложен главным образом меловыми породами. Четвертичный покров встречается в виде делювиальных суглинков в долинах рек. В поймах малых рек широко представлен пойменный и русловой аллювий, а также аллювий надпойменных террас. Плато прорезано сетью долин рек и оврагов. Глубина эрозионного расчленения значительная и в среднем составляет 130 м, а в отдельных случаях достигает 293 м.

Долины рек имеют симметричный характер. Дно долин широкое, хорошо разработанное, местами сохрани-

лись надпойменные террасы. В местах, где долины рек вскрывают нижнемеловые отложения, интенсивно развиты оползни, которые захватывают и вышележащие верхнемеловые отложения. Коренной правый береговой склон р. Волги подвергнут интенсивной оползневой деятельности. В результате здесь сформировались оползневые террасы и крупные трещины. Результаты зонирования ландшафта показаны на рис. 1.

По устройству ландшафта левобережная часть национального парка представляет собой обширную низменность, сформированную неогеновыми и четвертичными аллювиальными отложениями. В этом месте располагалась древняя долина р. Волга, русло которой на протяжении длительного геологического периода постепенно смещалось в западном направлении, оставляя за собой равнинные пространства. На территории этого района располагается днепровская терраса Волги. Поверхность террасы равнинная. Местами на ней сохранились реликтовые эоловые формы рельефа [2].

В геологическом плане территория национального парка «Сенгилеевские горы» располагается в восточной части Русской платформы. Кристаллический фундамент образован архейскими метаморфическими (гнейсы) и изверженными породами (граниты) возрастом до 4 млрд. лет. Кристаллический фундамент лежит на глу-

бине 1500–2300 м и повсеместно перекрыт осадочными породами палеозоя (девон, карбон, пермь), мезозоя (юра, мел) и кайнозоя (палеоген, неоген, четвертичный период). На дневную поверхность на территории национального парка выходят меловые, палеогеновые, неогеновые и четвертичные отложения.

Сенгилеевские горы по фауне и красоте ландшафта настолько живописны, что этот район часто называют «Ульяновской Швейцарией». Территория занесена в кадастр как «Особо охраняемые природные территории Ульяновской области».

Список литературы:

1. Баталин А. Сенгилеевские горы. – [Электронный ресурс] – Режим доступа. – URL: http://www.zapoved.net/index.php/katalog/regiony-rossii/privolzhskij-fo/ulyanovskaya-oblast/42332-Сенгилеевские_горы (дата обращения 10.02.2022).
2. Природа парка. – [Электронный ресурс] – Режим доступа. – URL: <https://npsenggory.ru/природа-парка/> (дата обращения 10.02.2022).
3. Сидорова М. Что нужно знать о национальном парке «Сенгилеевские горы». – [Электронный ресурс] – Режим доступа. – URL: <https://ulpravda.ru/rubrics/nash-krai/chto-nuzhno-znat-o-natsionalnom-parke-sengileevskie-gory> (дата обращения 10.02.2022).