

DOI: 10.33065/978-5-907216-88-4-2022-224-225

ПРАКТИКА ПРИКЛАДНЫХ ИССЛЕДОВАНИЙ ИНФРАСТРУКТУРНОГО ПОТЕНЦИАЛА РЕГИОНА**Федоров Владимир Николаевич**

кандидат географических наук, доцент, профессор Ульяновского государственного педагогического университета им. И.Н. Ульянова, г. Ульяновск

Федорова Анастасия Владимировна

магистрант Санкт-Петербургского государственного университета

Аннотация. В статье рассматриваются практические подходы к изучению инфраструктурного потенциала в контексте устойчивого социально-экономического развития региона.

Ключевые слова: инфраструктура, регион, устойчивое развитие.

PRACTICE OF APPLIED RESEARCH OF THE INFRASTRUCTURAL POTENTIAL OF THE REGION**Fedorov Vladimir Nikolaevich**

Candidate of Geographical Sciences, Associate Professor, Professor of the Ulyanovsk State Pedagogical University named after I.N. Ulyanova, Ulyanovsk

Fedorova Anastasia Vladimirovna

Master of St. Petersburg State University

Abstract. The article discusses practical approaches to the study of infrastructure potential in the context of sustainable socio-economic development of the region.

Keywords: infrastructure, region, sustainable development.

Эффективность развития экономики региона во многом определяется уровнем ее инфраструктурной обеспеченности. Это требует практической проработки ряда вопросов, связанных с природой инфраструктуры и выявлением скрытых резервов ее развития. С практико-ориентированных позиций варианты исследования инфраструктурных различий могут быть выстроены как «снизу» – от реальных местных проблем, так и «сверху» – от общей концепции, которая в последующем может быть трансформирована в ходе ее практического воплощения.

Использование «нисходящих» и «восходящих» исследовательских потоков позволяет идентифицировать инфраструктуру как неотъемлемый компонент территориальных сообществ.

Современное исследование феномена «инфраструктура региона» и описание ее свойств сопряжено с трудностями практического выделения контуров ее локации. Иерархичность территориального строения, по мнению М.Д. Шарыгина, расчленяет общество на разноуровневые и в то же время самостоятельные и равноправные таксоны – ячейки жизнедеятельности людей, в которых внутренние связи и отношения преобладают над внешними [1]. В связи с этим, исследование инфраструктурного потенциала может быть проведено на разных тер-

риториальных уровнях с использованием весьма широкого перечня макро-, мезо- и микропоказателей.

В частности, без использования макроэкономических показателей невозможно осуществить количественный анализ социально-экономического положения региона, выявить общие тенденции роста, или, напротив, установить признаки его рецессии. Система «мезопоказателей» в целом ориентирована на анализ деятельности объектов или сооружений, обслуживающих определенную территорию. Это услуги торговли и общественного питания, образования и здравоохранения, транспорта и связи, санаторно-курортного и туристско-рекреационного хозяйства, физической культуры и спорта, делового бизнеса, общественного правопорядка и т.д.

На микро-, или на локальном уровне, как правило, функционируют отрасли, обеспечивающие производство услуг для коллективного (группового) и личного потребления – услуги жилищно-коммунального хозяйства, торговли и общественного питания, организация бытового обслуживания, семейного досуга и т.д. Для локальных территориальных образований состав инфраструктурных объектов отличается большим разнообразием [2].

В зависимости от уровня заданных параметров алгоритм оценки деятельности инфраструктуры принимает следующий вид: «Тема – модуль – индикатор – вариационный показатель – исходные, или расчетные данные» (Рис.1). Представляется, что базовые компоненты инфраструктуры обуславливают устойчивое состояние самой территориальной системы, тогда как вариативные (сервисные) компоненты отражают ее адаптационные возможности, предопределяя вектор дальнейшего развития.

В теоретико-методологических изысканиях нет единого подхода к модульному решению подобных проблем, что вполне объяснимо с позиции специфики изучаемого объекта. Следует констатировать, что многовекторная и многоуровневая структура вертикальных и горизонтальных / латеральных инфраструктурных взаимосвязей в выделенных модулях, или тематических группах обеспечивает их вариативность и гибкость.

Поскольку инфраструктурная составляющая «присутствует» практически в каждой выделенной функциональной группе (T_n^f), то характер комбинации и степень вариации ее объектов выступает как один из факторов формирования кластерных образований. В частности, в качестве расчетных данных по модулю «Социальная инфраструктура» могут выступить показатели, характеризующие динамику и структуру предоставляемых населению услуг – образование, здравоохранение, культура, искусство и пр. Наиболее значимыми (агрегированными и частными) показателями экономического положения (модуль «Производственная инфраструктура») являются валовый внутренний продукт (ВВП), инвестиционная привлекательность, инновационная активность и пр. В качестве критериев оценки экологического состояния

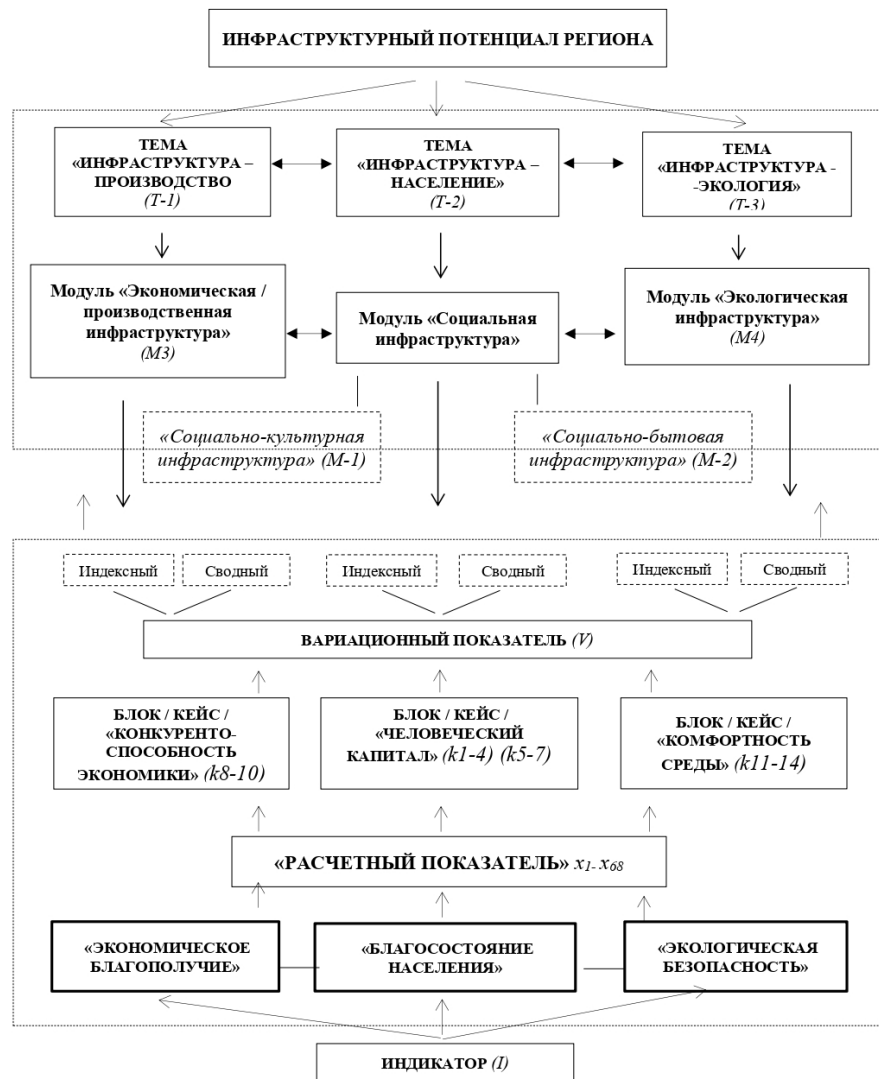


Рис. 1. Типовая схема оценки эффективности функционирования инфраструктуры региона

Рис. 1. Типовая схема оценки эффективности функционирования инфраструктуры региона.

могут выступить показатели уровня загрязнения атмосферного воздуха (выброс парниковых газов), почвенного горизонта, водных источников, образования ТБО и т.д.

Следующим шагом практико-ориентированного подхода в изучении инфраструктуры является типология хозяйствующих субъектов по набранной совокупности значимых признаков с множеством переходных форм. Это позволяет выявить регионы, имеющие успешную практику реализации инфраструктурных проектов и перенять опыт их деятельности по принципу «признак - результат».

Таким образом, подобное множество разновидностей практического подхода к изучению инфраструктурного потенциала характеризует сложность и многомерность

проявления рассматриваемого нами явления, но вместе с тем служит отправным исследовательским материалом для анализа пространственной его композиции.

Список литературы:

1. Шарыгин М.Д. Экономическая география и регионалистика: учебное пособие. – Пермь: НОУ ВПО «Западно-Уральский институт экономики и права», 2010. – 340 с.
2. Федоров В.Н. Инфраструктура центрo-периферийных отношений в пространстве российского социума // IV Всероссийская научно-практическая конференция «Семеновские чтения».- Липецк, 2017.- С. 52 – 54.