

DOI:10.33065/978-5-907216-08-2-2021-131-133

ПОВЕРХНОСТНЫЕ ВОДЫ РЕСПУБЛИКИ МАРИЙ ЭЛ: ИСПОЛЬЗОВАНИЕ И МОНИТОРИНГ СОСТОЯНИЯ

Гончаров Евгений Алексеевич

кандидат сельскохозяйственных наук, заведующий кафедрой экологии, почвоведения и природопользования Поволжского государственного технологического университета, г. Йошкар-Ола

Ануфриев Максим Александрович

кандидат сельскохозяйственных наук, доцент кафедры экологии, почвоведения и природопользования Поволжского государственного технологического университета, г. Йошкар-Ола

Обухов Александр Геннадьевич

кандидат технических наук, доцент кафедры строительных конструкций и водоснабжения Поволжского государственного технологического университета, г. Йошкар-Ола

Аннотация. В статье приводится характеристика поверхностных вод республики Марий Эл, обзор источников справочной информации и приемов картографирования для региональных атласов научно-справочного и учебного типа.

Ключевые слова: поверхностные воды, экологическое состояние, тематическое картографирование.

SURFACE WATERS OF THE MARI EL REPUBLIC: ITS USAGE AND MONITORING OF ITS STATE

Goncharov Evgenii Alekseevich

Candidate of Agricultural Sciences, Head of the Department of Ecology, Soil Science and Nature Management of the Volga State University of Technology, Yoshkar-Ola

Anufriev Maksim Alexandrovich

Candidate of Agricultural Sciences, Associate Professor of the Department of Ecology, Soil Science and Nature Management of the Volga State University of Technology, Yoshkar-Ola

Obukhov Alexander Gennadievich

Candidate of Engineering Sciences, Associate Professor of the Department of Building Structures and Water Supply of the Volga State University of Technology, Yoshkar-Ola

Abstract. The article provides a description of the surface waters of the Mari El Republic, an overview of the sources of reference information and mapping techniques for regional atlases of a scientific reference and educational type.

Keywords: surface water, ecological state, thematic mapping.

В 2017 г. в рамках проекта, поддержанного Русским географическим обществом, творческим коллективом Поволжского государственного технологического университета начата работа над созданием Эколого-географического атласа Республики Марий Эл. Целью проекта стало обобщение разностороннего материала о природе, культуре и хозяйстве региона и представление его в электронном картографическом виде, тем самым сде-

лав более доступными широкому кругу читателей различные информационные источники для восприятия и пространственного анализа экологических и географических данных. В 2018 г. был успешно завершён первый этап – разработана электронная версия атласа, размещенная на сайте «География Марий Эл». В настоящее время реализуется второй этап проекта – разработка и подготовка к изданию «Школьного географического атласа Республики Марий Эл».

Характеристика поверхностных вод в структуре Эколого-географического атласа Республики Марий Эл [1] представлена в двух разделах: «Природные условия и ресурсы» и «Экология».

В геоинформационной системе на основе топографической карты 1:200 000 были созданы слои гидрографических объектов (озер, рек, водохранилищ, болот), с учетом рельефа (слоя изогипс и слоя поверхности по данным SRTM (Shuttle radar topographic mission)) были выделены и определены параметры бассейнов и гидрологических объектов.

Речная сеть республики принадлежит бассейну реки Волги и ее главного притока р. Камы. Густота речной сети составляет в среднем 0,47 км/км², наименьший показатель в бассейне р. Ветлуги – 0,36 км/км², наибольший – в бассейне р. Малая Юнга – 0,85 км/км² [2].

Притоками р. Волги первого порядка являются: р. Сура, р. Дорогуча, р. Сумка, р. Ветлуга, р. Юнга, р. Малая Юнга, р. Рутка, р. Арда, р. Большая Сундырка, р. Сундырь, р. Парат, р. Большая Кокшага, р. Малая Кокшага, р. Илеть. Водосборная площадь бассейнов этих притоков составляет 19,1 тыс. км² или 82% территории Республики Марий Эл.

По справочным данным наблюдений (за расчетный период наблюдения по 2010 г. [3-5]) на гидрологических постах Республики Марий и прилегающих субъектов РФ методом интерполирования в ГИС были построены карты гидрологических параметров: модуль среднегодового стока, модуль стока весеннего половодья и их коэффициенты вариации, модуль стока летне-осенней межени, максимальный слой дождевых паводков.

Среднегодовое количество ресурсов речного стока Республики Марий Эл составляют 123,8 км³/год, в т. ч. местный сток 4,5 км³/год [2]. Среднегодовые модули стока для рек бассейнов республики довольно устойчивые и составляют в среднем 5,0-5,5 л/с·км².

Питание рек смешанное, в основном за счет талых вод. Режим рек характеризуется высоким весенним половодьем, летней и зимней меженью. Для большинства рек характерна одновершинная форма гидрографов половодья с достаточно крутым подъемом в апреле и относительно пологим спадом.

По химическому составу воды рек республики Марий Эл – гидрокарбонатно-кальциевые с минерализацией от 100 до 500 мг/л, за исключением реки Илеть,

минерализация которой возрастает в межень до 1400 мг/л [2].

Озера республики по происхождению относятся к пойменным, карстовым, суффозионным, междунным и сложного происхождения (карстово-суффозионным или суффозионно-карстовым). Карстовые озера в основном расположены на южных, юго-западных склонах Марийско-Вятского Увала. В нижнем течении р. Илети расположено самое крупное в республике оз. Яльчик (1,67 км²). Немало провалных озёр встречается и на территории Марийской низменности, в т.ч. самое глубокое - оз. Зрыв (55 м).

По характеру питания озера относятся к смешанному типу с обязательными составляющими из атмосферного и грунтового питания.

Прозрачность воды в озерах колеблется от нескольких десятков сантиметров до нескольких метров. Озера, получающие питание в основном за счет болотных вод, имеют прозрачность воды менее 1 м и в редких случаях до 1,5-2,0 м. Большая прозрачность воды у провалных озёр Марийского Полесья, расположенных в сухих незаболоченных лесных массивах, например, у оз. Нухьяр – 9,6 м, оз. Карась – 8,5 м, оз. Карасьяр – 8,0 м. Среди озёр Марийско-Вятского Увала большая прозрачность отмечена у карстовых озёр: Морской Глаз – 5,5 м, Кужьер – 5,0 м, Тутьер – 5,0 м [2, 6].

По химическому составу озера республики относятся к гидрокарбонатной и сульфатной гидрохимическим формациям. Озерные воды гидрокарбонатной формации имеют минерализацию от 19 (оз. Нухьяр, оз. Кошер) до 315 мг/л. Большая минерализация характерна для озёр с водами сульфатной формации 1917-4246 мг/л (оз. Югедем и оз. Солёное) [6].

Важной составляющей водных ресурсов Республики Марий Эл являются искусственные водоёмы: 184 водохранилища комплексного назначения, образованные гидротехническими сооружениями, в т.ч. участки Чебоксарского и Куйбышевского водохранилищ на р. Волге.

На территории Республики Марий Эл болота занимают площадь 98 тыс. га. Наибольшую площадь занимают низинные (56%) и верховые (40%) болота. Большинство болот Марийской низменности олиготрофного и мезотрофного типов. По болотному районированию республика входит в восточноевропейскую провинцию зоны сосново-сфагновых верховых и травяных низинных болот, Вятско-Камскую торфяно-болотную область. Здесь проходит южная граница распространения верховых болот [7].

Ежегодные объёмы забора воды из поверхностных источников составляют 22-26 млн. м³, причем основным водопотребителем является АО «Марийский ЦБК». Отмечается динамика роста интенсивности водопотребления за счет увеличения объёмов оборотного и повторно-последовательного водоснабжения и снижения водоёмкости производства.

Сброс сточных вод в республике осуществляется в 22 водных объекта (р. Сердьяжка, р. Она, р. Амбанурка, р. Параньгинка, р. Ноля, р. Уржумка, р. Буй, р. Вятка, р. Немда, р. Ронга, р. Волга, ручей Чёрный, р. Юшут, р. Илеть, р. Кожвожка, р. Малая Ошла, р. Пижанка, р. Малая Юнга, р. Сундырка, р. Малая Кокшага, р. Печуморка, р. Большая

Ошла) [8]. Кроме этого определенное воздействие на качество поверхностных и грунтовых вод оказывают населенные пункты и домохозяйства, не подключенные к системам централизованной канализации организации, а также предприятия и организации, осуществляющие сброс на рельеф местности. По данным об объёмах сброса и пространственному расположению были разработаны карты объектов негативного воздействия (рис. 1) и количественного и качественного состава сбрасываемых сточных вод (рис. 2).

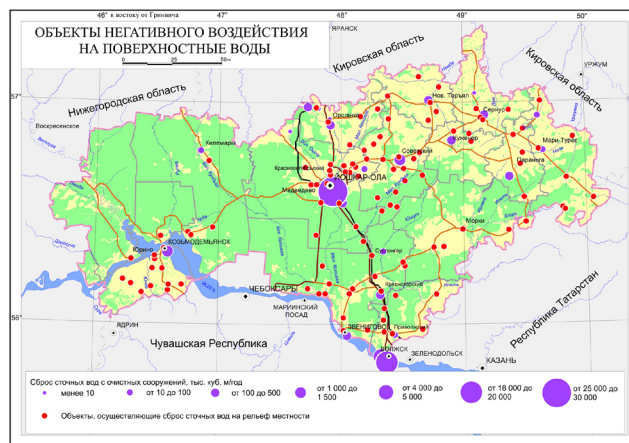


Рис. 1. Объекты негативного воздействия на поверхностные воды.

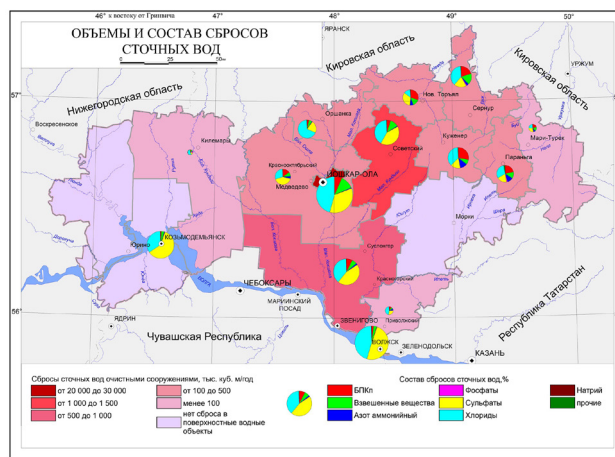


Рис. 2. Объёмы и состав сточных вод.

Общий сброс сточных вод в среднем составляет 55 млн. м³, при этом объём недостаточно очищенных сточных вод составляет 84%. В составе загрязнителей преобладают хлориды и сульфаты (84%), взвешенные вещества (9%) и органические вещества (по БПК – 6%). Основными загрязняющими веществами также являются азот аммонийный, нитриты, фосфаты (по фосфору), нефтепродукты. Повышенные содержания меди, железа, марганца и фенола носят природный и сезонный характер. Специфические загрязняющие вещества в значимом количестве присутствуют в сбросах г. Йошкар-Олы и г. Волжска [8, 9].

Сеть мониторинга наблюдений за состоянием водных объектов Республики Марий Эл состоит из:

1) государственной сети наблюдений филиала ФГБУ «Верхне-Волжское управление по гидрометеорологии

и мониторингу окружающей среды» (р. Малая Кокшага (п. Куяр), р. Илеть (пгт. Красногорский) и р. Ветлуга (с. Марьино) - гидрологические и гидрохимические наблюдения; р. Волга (г. Козьмодемьянск), р. Рутка (д. Три Рутки) – гидрологические) [8];

2) пунктов наблюдений ГУП Республики Марий Эл «Территориальный центр «Маргеомониторинг» (объекты мониторинга связаны с выпусками сточных вод с очистных сооружений);

3) сети социально-гигиенического мониторинга Управления Роспотребнадзора по Республике Марий Эл на рекреационных участках и в зоне влияния очистных сооружений по санитарно-химическим, микробиологическим, паразитологическим и радиологическим показателям: 4 постоянных створа водного объекта I категории на р. М. Кокшаге (г. Йошкар-Ола) и 58 створов водных объектов II категории на: р. Волга, р. Кожважка, р. М. Юнга, р. Илеть, р. Ировка, р. Юшут, р. Параньгинка, р. Б. Кундыш, р. Килемарка, р. Ронга, р. М. Ошла, р. Пижанка, р. Ошла, р. М. Кундыш, р. Пичуморка, р. Немда, р. Лаж, р. Сердяжка, р. Она, р. Туречка, р. Шукшан, р. Уржумка, р. Ноля, р. Буй, р. Арборка; оз. Яльчик, оз. Кичиер, оз. Таир, оз. Молевое, оз. Шап, оз. Кугер и др.) [9];

4) государственный мониторинг состояния участков Чебоксарского и Куйбышевского водохранилищ в границах республики осуществляется ГФУ инженерных защит Чебоксарского водохранилища по Нижегородской области;

5) наблюдения за водными объектами и их водоохранными зонами также осуществляют 76 водопользователей республики [8].

Результаты мониторинга водных объектов подтверждают, что поверхностные воды испытывают значительное антропогенное воздействие. Основная масса загрязняющих веществ поступает в бассейны рек в районах, где сконцентрировано большинство предприятий промышленного производства и жилищно-коммунального хозяйства, очистные сооружения которых являются основными загрязнителями водных объектов. Качество вод, как правило, ухудшается в створах ниже сброса сточных вод с очистных сооружений канализации, что в основном связано с изношенностью очистных сооружений канализации, несовершенством конструкций и технологии очистки. В тоже время результаты ежегодного социально-гигиенического мониторинга на рекреационных участках (в черте населенных пунктов) в ос-

новном соответствуют санитарно-гигиеническим требованиям, что говорит о достаточной самоочищающейся способности рек.

В целом перечисленные источники и приемы обработки справочных материалов позволили с использованием ГИС-технологий разработать 13 тематических карт и информационных статей для эколого-географического и школьного географического атласов Республики Марий Эл. Данные материалы могут стать полезным инструментом как для преподавания географии и смежных дисциплин в школах и вузах региона, самостоятельных исследований пользователей, так и для сопровождения принятия хозяйственных решений: пространственного анализа различных аспектов водопользования, оптимизации межведомственного взаимодействия, прогнозирования и выявления противоречий в природопользовании на конкретных территориях.

Работа выполнена при поддержке ВОО «Русское географическое общество», гранты № 12/2017-Р, № 25/2019-Р.

Список литературы:

1. Эколого-географический атлас Республики Марий Эл [Электронный ресурс]. – Режим доступа. – URL: <http://geo12.pf/atlas/> (дата обращения: 10.02.2020).
2. Республика Марий Эл. Водные ресурсы. – Н.Новгород: Типография «Деловая Полиграфия», 2012. – 96 с.
3. Научно-прикладной справочник: Основные гидрологические характеристики рек бассейна Камы [Электронный ресурс] / Коллектив авторов; под редакцией Георгиевского В.Ю. – Электрон. текстовые и граф. дан. в формате PDF (2 файла: 25Мб). – Ливны: Издатель Мухаметов Г.В., 2015. – 1 электрон. опт. диск (CD-ROM)
4. Научно-прикладной справочник: Основные гидрологические характеристики рек бассейна Нижней Волги [Электронный ресурс] / Коллектив авторов; под редакцией Георгиевского В.Ю. – Электрон. текстовые и граф. дан. в формате PDF (2 файла: 17Мб). – Ливны: Издатель Мухаметов Г.В., 2015. – 1 электрон. опт. диск (CD-ROM)
5. Научно-прикладной справочник: Основные гидрологические характеристики рек бассейна Верхней Волги [Электронный ресурс] / Коллектив авторов; под редакцией Георгиевского В.Ю. – Электрон. текстовые и граф. дан. в формате PDF (2 файла: 35Мб). – Ливны: Издатель Мухаметов Г.В., 2015. – 1 электрон. опт. диск (CD-ROM)
6. Озера Среднего Поволжья. Институт озероведения АН СССР. Л.: «Наука», 1976. – 236 с.
7. Кусакин, А.В. Болота Марий Эл: охрана и рациональное использование / А.В. Кусакин. – Йошкар-Ола: МарГТУ, 2000. – 200 с.
8. Экологический паспорт республики Марий Эл. – Йошкар-Ола, 2017. – 232 с.
9. О состоянии санитарно-эпидемиологического благополучия населения Республики Марий Эл в 2017 году: Доклад. – Йошкар-Ола: Управление Федеральной службы по надзору в сфере защиты прав потребителей и благополучия человека по Республике Марий Эл, 2018. – 213 с.