

DOI:10.33065/978-5-907216-08-2-2021-118-120

## РЕЗУЛЬТАТЫ ОГЭ ПО ГЕОГРАФИИ В ЧУВАШСКОЙ РЕСПУБЛИКЕ

### Никонорова Инна Витальевна

кандидат географических наук, доцент Чувашского государственного университета им. И.Н. Ульянова, г. Чебоксары

**Аннотация.** В статье со статистических и аналитических позиций рассматриваются проблемы и пути улучшения подготовки обучающихся к сдаче основного государственного экзамена по географии в 9 классе школы.

**Ключевые слова.** КИМ по географии, процент выполнения, типичные ошибки.

### RESULTS OF OGE ON GEOGRAPHY IN THE CHUVASH REPUBLIC

#### Nikonorova Inna Vitalievna

Candidate of Geographical Sciences, Associate Professor of Chuvash State University named after I.N. Ulyanova, Cheboksary

**Abstract.** The article discusses, from a statistical and analytical perspective, problems and ways to improve the preparation of students for passing the main state geography exam in the 9th grade of the school.

**Keywords.** KIM by geography, percentage of completion, typical errors.

География в качестве основного государственного экзамена для обучающихся 9 классов школ является одним из наиболее популярных предметов. Ежегодно географию выбирают порядка 3,5 тысяч школьников Чувашской Республики (ЧР). Поэтому анализ результативности выполнения заданий ОГЭ является актуальным. К сожалению, к 11 классу эта популярность сходит на нет, и количество выбирающих географию в качестве ЕГЭ снижается на порядок – до 300-340 чел. При этом реально сдающих ЕГЭ по географии в республике оказывается еще меньше – около 160 человек.

Статистический анализ выполнимости [1] КИМ ОГЭ по географии в Чувашии в 2019 г. (рис. 1) на основе среднего процента выполнения, на базовом уровне показал, что максимальная результативность (более 84,64 – 90%) наблюдается в заданиях: №8 (Уметь находить информацию, необходимую для изучения разных территорий Земли, их обеспеченности природными и человеческими ресурсами: определить по графику, в каком году рождаемость в одном из субъектов России была наименьшая / наибольшая); №10 (Понимать географические явления и процессы в геосферах: следовало определить по синоптической карте, какой город находится в зоне действия циклонов / антициклонов); №11 (Уметь анализировать информацию, необходимую для изучения разных

территорий Земли: нужно определить по этой же карте, в каком городе следует ожидать потепления / похолодания); №26 (Знать и понимать географические явления и процессы в геосферах: по рисунку требовалось расположить слои горных пород в порядке увеличения геологического возраста).

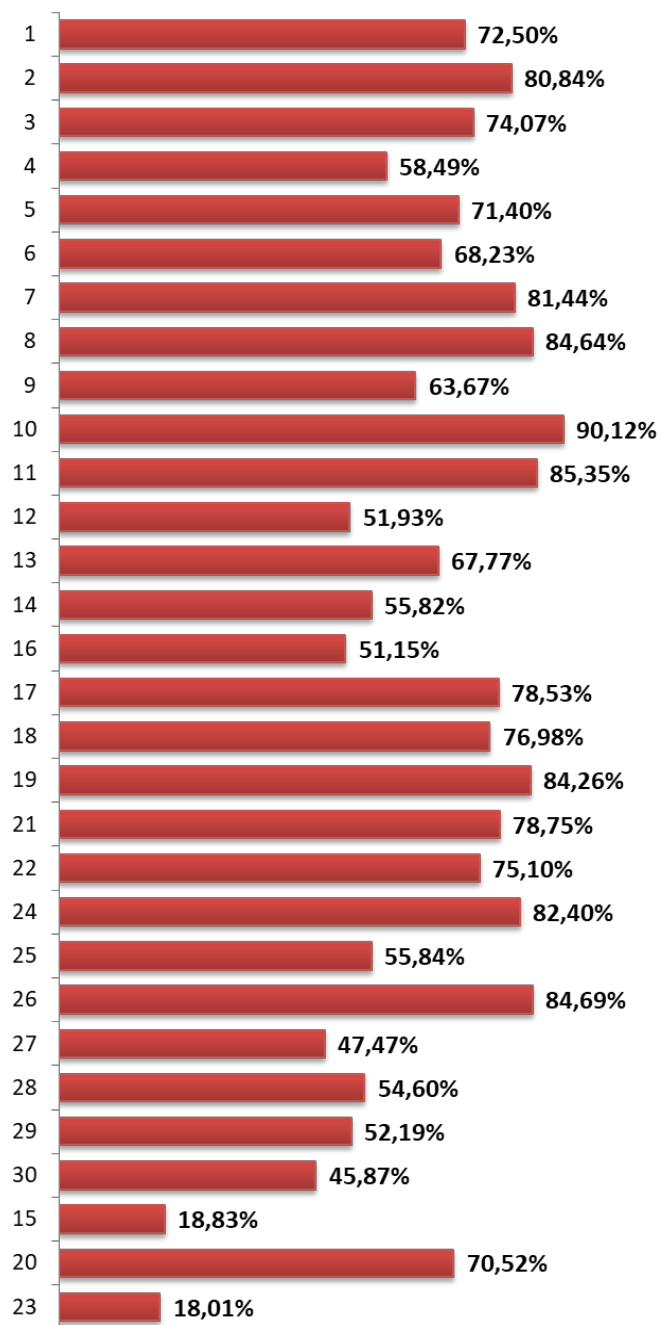


Рис. 1. Выполнение заданий КИМ ОГЭ по географии выпускниками общеобразовательных организаций ЧР в 2019 г., % [1].

Минимальная результативность на базовом уровне (менее 58,49 - 51,15%) на основе среднего процента выполнения отмечается в заданиях: №4 (Знать и

понимать природные и антропогенные причины возникновения геоэкологических проблем; меры по сохранению природы и защите людей от стихийных природных и техногенных явлений: в каком из регионов России требуется вести сейсмостойкое / противолавинное и т.п. строительство); №12 (Знать и понимать природные и антропогенные причины возникновения геоэкологических проблем: выбрать примеры нерационального природопользования); №16 (Знать и понимать основные термины и понятия; уметь использовать приобретенные знания и умения в практической деятельности и повседневной жизни для решения практических задач: рассчитать долю мигрантов в регионе / рассчитать среднюю соленость моря).

На повышенном уровне лучшая результативность выполняемости КИМ в Чувашии (более 78,53 – 82,40%) на основе среднего процента выполнения характерна для заданий: №17 (Уметь использовать приобретенные знания и умения в практической деятельности и повседневной жизни для чтения карт различного содержания: необходимо расположить города России в порядке увеличения / уменьшения в них численности населения); №24 (Уметь использовать приобретенные знания и умения в практической деятельности и повседневной жизни для определения поясного времени: расположить регионы России в той последовательности, в какой их жители встречают Новый год).

Худшая результативность (менее 47,47 – 45,87%) в КИМах повышенного уровня отмечена: у №27 (Уметь анализировать информацию, необходимую для изучения разных территорий Земли: найти пункт на карте, которому соответствует приведенная климатограмма); №30 (Уметь выделять (узнавать) существенные признаки географических объектов и явлений: определить природную зону / субъект РФ / страну мира по краткому описанию).

На высоком уровне лучшая результативность выполняемости КИМ в Чувашии (более 78,75%) характерна для задания №21 (Уметь использовать приобретенные знания и умения в практической деятельности и повседневной жизни для чтения карт различного содержания (тот же кодификатор с высокой результативностью, что и на повышенном уровне): определить, какой из построенных профилей рельефа местности правильный).

Худшая результативность (менее 18,83 – 18,01%) в КИМах высокого уровня на основе среднего процента выполнения отмечена: у №15 (Уметь объяснять существенные признаки географических объектов и явлений. Знать и понимать природные и антропогенные причины возникновения геоэкологических проблем: например, объяснить, почему подзолистые почвы содержат гумуса меньше, чем черноземы / объяснить причины катастрофических оползней после обильных ливней / назвать экологические преимущества ПЭС по сравнению с ТЭС и ГЭС); №23 (Знать и понимать особенности основных отраслей хозяйства, природно-хозяйственных зон и районов: объяснить размещение предприятий в субъекте РФ, исходя из природно-

ресурсной базы / географического положения и других факторов размещения, например, «Какая особенность природно-ресурсной базы Вологодской области способствует бесперебойному снабжению предприятия по производству клееного бруса и балок необходимым сырьём?»). Причем в других вариантах КИМ №15 с формулировкой вопроса, которая повторяется уже в течение нескольких лет: «Объяснить причины высокой сейсмичности / вулканизма в Чили / Японии / на Камчатке и др.», результативность намного выше, что объясняется простым натаскиванием. Также написание термина «литосферные плиты» часто идет с ошибками: «литосВерные плиты», «полимерные плиты» и др.

Другие варианты вопроса №15 вызывают определенные сложности: «Объясните, почему сильные дожди могут приводить к сходу оползней?». Здесь большинство отвечающих правильно указывают на один из факторов – утяжеление веса горных пород. Но второй фактор – «образование водоносного горизонта» часто не затрагивается. Или неправильно объясняют развитие оползней, путая этот процесс с эрозией: «оползни происходят из-за того, что вода размывает грунт». На вопрос «В какое время года и почему количество атмосферных осадков на Апеннинском полуострове наибольшее?» вместо правильного ответа «Зимой, так как господствуют умеренные воздушные массы» школьники ошибочно отвечали: «осенью, потому что осенью всегда идут дожди» по аналогии с климатом, где они проживают, или «Летом. Рядом вулкан Этна, из-за движения литосферных плит происходят наводнения».

Вопрос № 23 вот уже в течение многих лет [1, 2] подтверждает, что учащиеся не знают основных факторов и принципов размещения промышленного и сельскохозяйственного производства, не разбираются в особенностях технологических цепочек промышленного и сельскохозяйственного производства, не понимают технико-экономических основ промышленного и сельскохозяйственного производства. Поэтому вопросы: «Какая особенность промышленности Калужской области объясняет размещение завода по производству автомобильных стекол?», «Какая особенность природно-ресурсной базы Вологодской области способствует бесперебойному снабжению предприятия по производству клееного бруса и балок необходимым сырьём?» и т.п. имеют низкие результаты.

Вопрос №20 проверяет умения читать топографическую карту по условным знакам. Следует заметить, что результативность по данному вопросу в регионе за последние годы повысилась, в 2019 г. средний балл составил 70,52%. От школьников требуется правильно выбрать участок на карте для определенных целей. Но все же есть ряд сложностей и в этом вопросе. Для обучающихся по-прежнему остаются сложными термины и понятия «экспозиция склона», «крутизна склона», «уклон местности». Вместо этого они высказываются: «склонистая местность», «склонность», «складчатая местность», «горбатые горы», «ровные горы» и т.п. Или вместо «залесенная территория» – «это лесная степь»; вместо «закустаренность» – «кустарная местность», или «травЕнистая поверхность»

вместо «местность, поросшая травой», или «большая населенность деревьев и лесов». Очень часто при выборе участка для фруктового сада выбирают любой склон, «так как со склона быстрее будет сходить талый снег», не учитывая экспозицию. Или выбор участка для сада аргументируют так: «есть река для полива урожая».

Для совершенствования организации и методики обучения школьников по географии в условиях явной нехватки часов на преподавание географии, учителям нужно заострить внимание на практико-ориентированных заданиях, на заданиях по решению геоэкологических проблем на региональном и глобальном уровне, на работах с картографическим материалом. Недопустимо сокращать объемы практических работ по географии, так как это ведет к пробелам в знании географической номенклатуры, трудностям определения причинно-следственных связей, выявления эмпирических зависимостей. Подготовку к ОГЭ по географии необходимо проводить, выстраивая системную базу знаний, начиная с 5 класса обучения. В качестве развития учебных достижений по географии в регионе следует активно использовать ресурсы Открытого банка заданий ОГЭ по географии, размещенного на сайте ФИПИ; привлекать школьников

к различным пробным и репетиционным экзаменам по географии в форме ОГЭ; написанию Международного географического диктанта, инициируемого Русским географическим обществом; к Республиканской олимпиаде школьников по географии «ГЕОтурнир», на базе историко-географического факультета Чувашского государственного университета им. И.Н. Ульянова; к этапам Всероссийской олимпиады школьников по географии. Администрации школ, учителям и родителям следует поощрять школьников за подобное участие. Образовательным структурам в Чувашии шире использовать полученные результаты на вышеперечисленных мероприятиях в качестве диагностики учебных достижений по географии и стимулирования, как самих школьников, так и подготовивших их учителей.

**Список литературы:**

1. Анализ результатов единого государственного экзамена и основного государственного экзамена в Чувашской Республике в 2019 году. – Чебоксары: БУ «Республиканский центр новых образовательных технологий» Минобразования Чувашии, 2019. – 494 с.
2. Анализ результатов единого государственного экзамена и основного государственного экзамена в Чувашской Республике в 2018 году. – Чебоксары: БУ «Республиканский центр новых образовательных технологий» Минобразования Чувашии, 2018. – 459 с.